



MEMORIA  
2025



Con la Discapacidad Intelectual

La presente memoria tiene carácter preliminar y ha sido elaborada exclusivamente con información de gestión institucional correspondiente al año 2025. En consecuencia, no incorpora los estados financieros auditados del periodo, los cuales serán presentados en su versión definitiva conforme a la normativa vigente aplicable.

# Índice

● Bienvenida.....	2
● Coanil en cifras.....	4
Indicadores por programa.....	8
Colaboradoras y colaboradores.....	10
● ¿Quiénes somos? .....	12
Línea de tiempo.....	14
Propósito, misión y valores.....	10
Directorio.....	18
Estructura organizacional.....	20
● Nuestra labor.....	26
● Alianzas estratégicas.....	52
● Voluntariado.....	58
● Coanil en acción.....	62
● Plan estratégico.....	70
● Colecta.....	74

# Bienvenida

## ● Palabras del Gerente General

Es un orgullo presentar nuestra Memoria Anual 2025. Tras conmemorar en 2024 cinco décadas de trayectoria, este año consolidamos nuestro impacto a nivel país, reafirmando nuestro compromiso con el bienestar y la inclusión de las personas con discapacidad intelectual, mediante servicios que evolucionan junto a sus necesidades.

Durante 2025, operamos a través de 50 iniciativas en todo Chile –25 centros educacionales, 20 programas sociales, 4 programas laboral-ocupacionales y nuestro OTEC– gracias al trabajo de 1.412 colaboradores. En educación, fortalecimos nuestro rol como principal sostenedor de educación especial, con 1.989 estudiantes y un modelo centrado en entornos inclusivos y de calidad.

En el ámbito social, acompañamos a 1.323 personas con altos niveles de cumplimiento técnico y avances en calidad de vida y gestión de salud. En lo laboral, impulsamos 224 procesos de intermediación, logrando 59 empleos formales en alianza con 50 empresas, y por último, en formación Coanil Capacitación ejecutó 267 cursos, beneficiando a 4.250 personas, con alta satisfacción y presencia nacional.

Estos resultados reflejan el compromiso de colaboradores, familias y redes de apoyo. Miramos el futuro con el desafío de seguir innovando y fortaleciendo nuestro aporte a una sociedad más inclusiva.

Agradecemos la confianza depositada y renovamos nuestro compromiso con la equidad, el respeto y la dignidad de las personas con discapacidad intelectual en Chile.

**Nicolás Fehlandt O.**  
Gerente General  
Fundación Coanil.





## Coanil en cifras

A continuación, presentamos los principales indicadores de nuestros avances durante 2025 en las distintas áreas y programas. Cada cifra refleja el compromiso y trabajo conjunto de colaboradores, familias y redes de apoyo, que hacen posible seguir fortaleciendo el desarrollo de Coanil y el bienestar de nuestras beneficiarias y beneficiarios.

# Coanil en Cifras

● Número de beneficiarias y beneficiarios



**50**  
INICIATIVAS

20 CENTROS SOCIALES

4 CENTROS OCUPACIONALES Y LABORALES

25 CENTROS EDUCACIONALES

1 OTEC



● Centros por región

Región	Centros
Arica y Parinacota	01
Tarapacá	03
Antofagasta	02
Atacama	02
Coquimbo	02
Valparaíso	04
Metropolitana	19
O'Higgins	01
Maule	03
Ñuble	01
Biobío	03
La Araucanía	03
Los Lagos	06



# Indicadores por programa

## Programas Sociales

### Residencias

Indicador relevante	2023	2024	2025
(1) Calidad de vida	59,28	61,48	71,01 ▲
(2) HECD	50	57	62 ▲
(3) Ejecución PDP	82,4%	92,1%	85,4% ▼
(4) Gestión de Salud	65,70%	98,60%	95% ▼

(1) Indicador de satisfacción de los servicios otorgados en las dimensiones de bienestar emocional, relaciones interpersonales, bienestar material, desarrollo personal, bienestar físico, autodeterminación, inclusión social y derecho.

(2) HECD: Hechos eventualmente constitutivos de delito.

(3) Indicador que guía la ejecución de los apoyos que se prestan a los residentes y que busca que tengan una mayor participación comunitaria, estimular roles, buscando que los residentes se sienten personas más valiosas y con mayor confianza, lo cual se desprende de la Planificación Centrada en la Persona (PCP) del modelo de atención de Fundación Coanil.

(4) A partir de las actualizaciones de los planes de salud de los residentes el año 2022 se suman a las acciones preventivas, exámenes planificados para cada niño, niña adolescente y adulto, logrando una cobertura del 65% de lo planificado.

### Familia de Acogida Especializada (FAE)

Indicador relevante	2023	2024	2025
Egresos exitosos	86,42%	92,47%	90,36% ▼
Evaluación Servicio de Protección Especializada a la Niñez y Adolescencia	92,90%	95,70%	94,30% ▼

### PAD y PRM

Indicador relevante	2023	2024	2025
Egresos exitosos	66,93%	70,90%	82,65% ▲
Evaluación Servicio de Protección Especializada a la Niñez y Adolescencia	92,8%	89,10%	90,80% ▲

## Programas Educativos, ocupacionales y laborales

### Programas educativos

Indicador relevante	2023	2024	2025
Matrícula	1.867	1.902	1.989 ▲
Asistencia	79%	80%	80%
Evaluación docente (resultado)	85,1%	74,5%	78,2% ▲
Satisfacción apoderados	70,4%	71,0%	67,2% ▼

### Programas ocupacionales y laborales

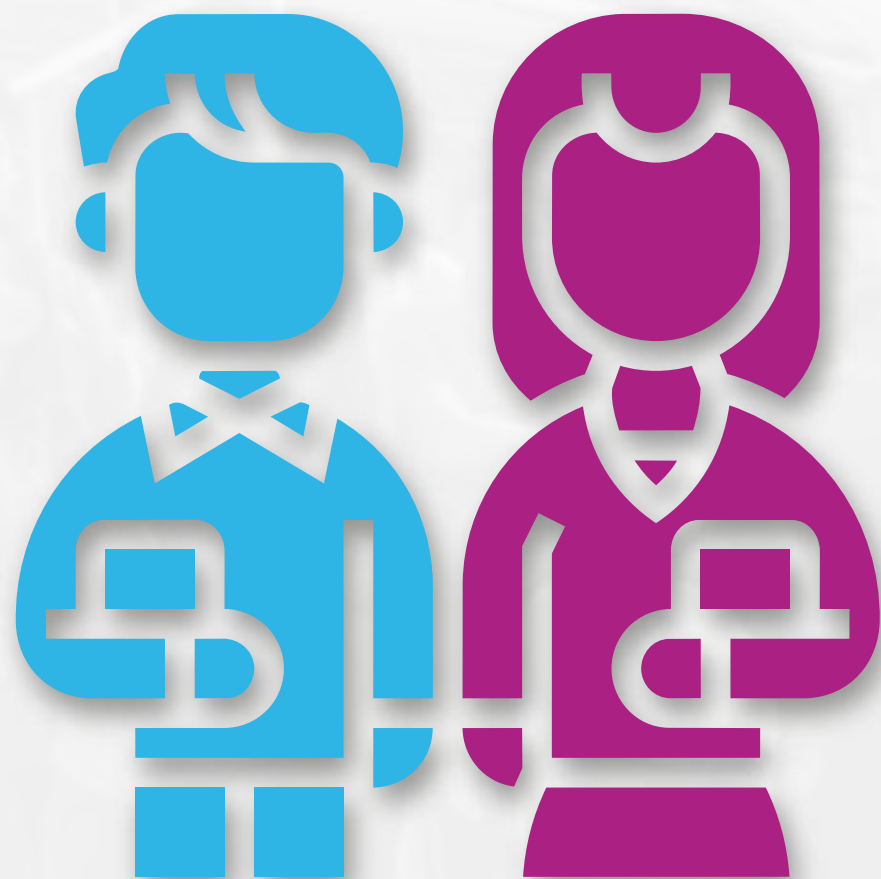
Indicador relevante	2023	2024	2025
Procesos intermediación	163	183	224 ▲
Laboral (Prácticas + Colocaciones)	127	131	186 ▲

### Coanil Capacitación

Indicador relevante	2023	2024	2025
Cursos ejecutados	171	246	267 ▲
Personas capacitadas	2.300	1.882	4.250 ▲



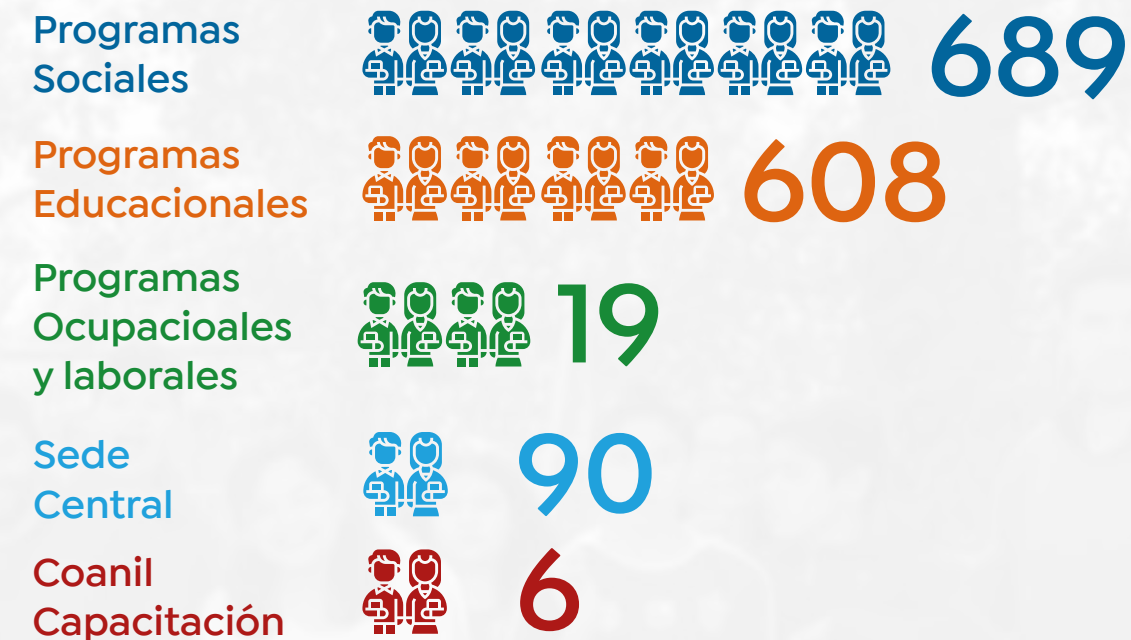
# Colaboradoras y Colaboradores



# 1.412

Colaboradoras y Colaboradores a nivel nacional

Colaboradores totales			
	2023	2024	2025
	1.401	1.402	1.412 ▲



Colaboradores totales			
Indicador relevante	2023	2024	2025
Programas sociales	708	689	689
Programas educativos	580	599	608 ▲
Programas ocupacionales y laborales	11	17	19 ▲
Coanil Capacitación	2	5	6 ▲
Sede Central	100	92	90 ▼

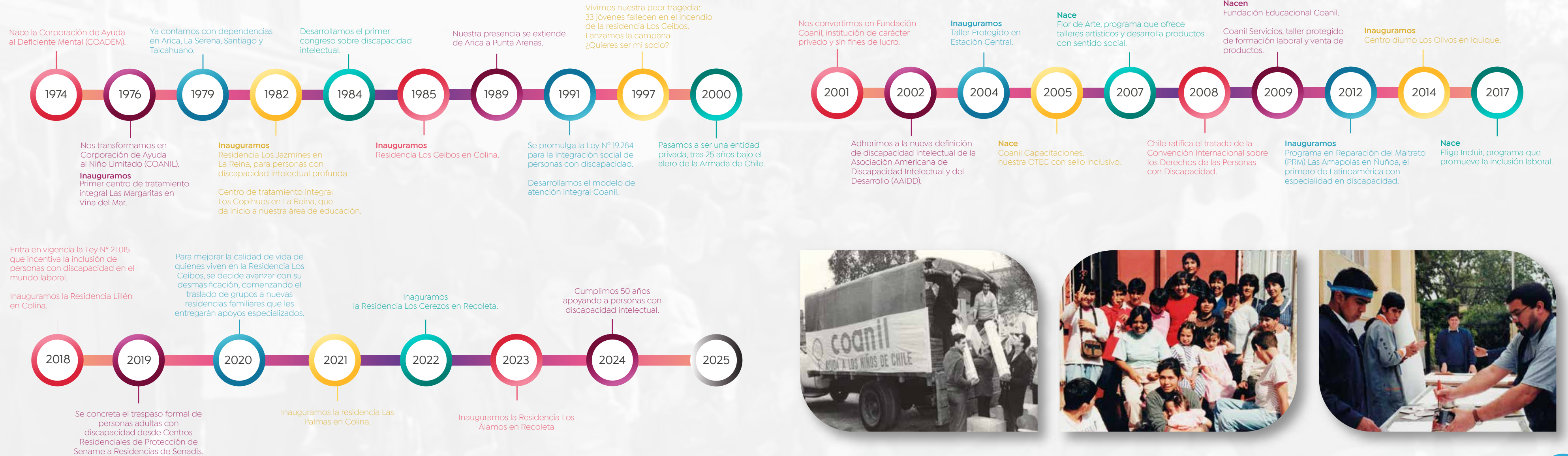


## ¿Quiénes somos?

Nuestra historia comenzó a construirse hace más de cinco décadas, al alero de la Armada de Chile y bajo el liderazgo de Margarita Riofrío, quien junto a un grupo de voluntarias dio origen a la Corporación de Ayuda al Deficiente Mental (Coadem). Su propósito fue claro: acoger y mejorar la calidad de vida de niñas, niños y adolescentes con discapacidad intelectual, especialmente aquellos en situación de mayor vulnerabilidad.

Dos años más tarde, la institución adoptó el nombre de Corporación de Ayuda al Niño Limitado (Coanil), denominación que se mantiene hasta hoy. Desde entonces, hemos evolucionado de manera sostenida, ampliando nuestra red de servicios a través del desarrollo de residencias, establecimientos educacionales y programas orientados a la inclusión social y laboral en distintas regiones del país. A lo largo de estos 51 años, hemos aportado de manera significativa a la construcción de una sociedad más inclusiva, siendo parte activa de los avances culturales y de políticas públicas en materia de discapacidad en Chile. Hoy, nuestro compromiso se proyecta con fuerza hacia el futuro, promoviendo el ejercicio de derechos, la autonomía y la plena inclusión de las personas con discapacidad intelectual en todos los ámbitos de la vida.

# Línea de tiempo



# Propósito, misión y valores

En cada acción que llevamos a cabo, buscamos que **toda persona con discapacidad intelectual pueda desarrollar una vida plena.**



## Nuestra **misión**

Somos una fundación que desarrolla y provee servicios de apoyo a las personas con discapacidad intelectual, con estándares de excelencia y reconocimiento de sus necesidades, e incide en el cambio social indispensable para mejorar su calidad de vida, promover sus derechos, autonomía e inclusión social.



## Una **visión** compartida

Promovemos el desarrollo de una cultura que favorezca la calidad de vida de las personas con discapacidad intelectual, con pleno respeto de sus derechos, protección del ejercicio de su autonomía y garantía de iguales oportunidades para su inclusión social..



## Los **valores** que nos inspiran

- Respeto a la dignidad de la persona
- Valor a la diversidad
- Honestidad y compromiso en la acción
- Calidad en lo que hacemos
- Compartir nuestra experiencia y conocimiento con generosidad
- Humildad y alegría para servir
- Austeridad

## Directorio Fundación Coanil

Fundación Coanil y Fundación Educativa Coanil tienen sus propios directorios, que se encargan de establecer y garantizar el cumplimiento de las directrices generales y objetivos de cada área. La presidencia de ambos es ejercida por la misma persona, pero los equipos que los conforman son diferentes. Sus miembros son profesionales procedentes de distintos ámbitos del quehacer nacional, quienes ejercen su labor ad honorem e integran comités de directorio que abordan temas específicos.

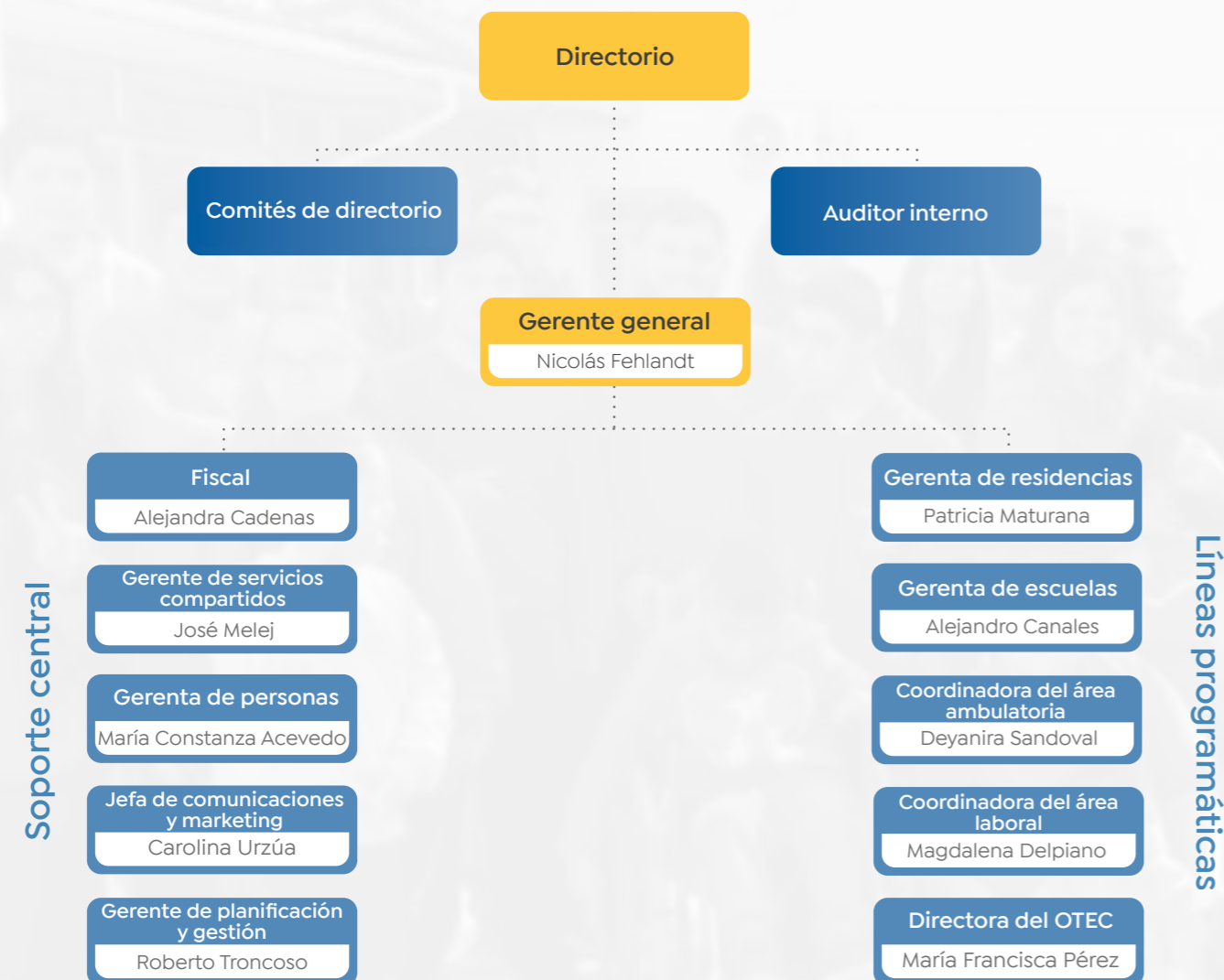


## Directorio Fundación Educativa Coanil



# Estructura organizacional

Siguiendo los lineamientos emanados del directorio y bajo el liderazgo de la gerencia general, un equipo de ejecutivos de vasta experiencia se ocupa de cumplir con las metas estratégicas de sus respectivas áreas.



## Comités Directorio

Un eje clave en el proceso de modernización del gobierno corporativo de Fundación Coanil ha sido la conformación de comités del directorio, instancia que ha permitido fortalecer su rol estratégico y abordar con mayor profundidad y especialización materias críticas para la gestión institucional. Integrados por dos o más directores, actualmente operan comités en las áreas de Auditoría y Riesgos, Finanzas, Programas Sociales y Salud, y se encuentra en desarrollo un nuevo comité de Recursos Humanos.

Estas instancias sesionan mensualmente con agendas definidas y reportan de forma periódica al directorio, aportando análisis, seguimiento y recomendaciones que facilitan una toma de decisiones más informada y oportuna.



## Estructura de programas

Nuestro trabajo se estructura en torno a cuatro grandes programas, de los cuales se desprenden iniciativas específicas.



## Estructura de supervisión y cumplimiento normativo

Para garantizar una gestión eficaz de los riesgos Fundación Coanil ha tomado como referencia el modelo de las Tres Líneas, con una estructura organizativa que asegura la colaboración entre las distintas áreas y las funciones de Auditoría Interna, Riesgo y Cumplimiento.

### ● Auditoría interna

Tiene la responsabilidad de asegurar al Directorio la calidad, suficiencia y efectividad del sistema de control interno, de la gestión de riesgos y del gobierno corporativo. De esta manera, contribuye a la protección del valor de la Fundación, su solvencia y su reputación. Actúa de manera independiente del resto de las áreas de la Fundación, asegurando así la objetividad en sus evaluaciones y revisiones, priorizando sus auditorías conforme a la evaluación de riesgo de los procesos de acuerdo con la periodicidad definida por el Plan de Auditoría.

### ● Riesgo y cumplimiento

Está orientada a desarrollar las actividades de identificación, evaluación y monitoreo de sus principales riesgos, junto con acordar, con las áreas que correspondan, planes de mitigación que permitan incorporar controles preventivos.

Fundación Coanil cuenta con dos Modelos de Prevención de Delitos, uno de ellos se encuentra en el marco de la Ley N° 20.393, el que, para su implementación, contempla acciones de diseño, ejecución y supervisión, mediante los lineamientos establecidos en el Modelo de Prevención de Delitos Económicos el que comenzó a implementarse en 2025. Coanil también cuenta con el Modelo de Prevención de Delitos exigido por el Servicio Nacional de Protección Especializada a la Niñez y Adolescencia, el que incorpora actividades enfocadas en prevenir delitos contra niños, niñas y adolescentes, y contra el correcto uso de fondos públicos. Este último, se está implementando desde el 2023.

# Gestión de riesgos institucionales: Modelos de Prevención de Delitos

## Gestión de ética

Durante 2025, se inició la estructura de integridad institucional mediante la implementación del nuevo Modelo de Prevención de Delitos Económicos, alineado con la Ley N°20.393. Este proceso ha sido paulatino y ha significado un desafío para la organización debido a que su implementación requiere del esfuerzo y adaptación de todas las áreas, principalmente las áreas que deben asegurar la formación y control en esta materia, como lo son Administración y Finanzas, y Personas. Para Fundación Coanil no basta con un cumplimiento formal de la Ley al promulgar el Modelo de Prevención de Delitos, sino que es de especial relevancia su aplicación, ya que más del 90% de nuestro financiamiento es de origen público, por lo que este modelo resulta clave para resguardar un uso adecuado y transparente de los recursos, reforzando la responsabilidad institucional y la confianza en los procesos administrativos.

## Formación y Difusión

El despliegue del periodo contempló la capacitación del Directorio en enero 2026 y el desarrollo de cápsulas digitales de capacitación, la cual se programó en etapas, la primera de ellas entre enero y febrero de 2026, dirigida a colaboradores de residencias que reciben aportes del Servicio de Salud, tales como Los Jazmines, Los Álamos, Las Palmas, Lilén y Los Cerezos, entre otras. La segunda etapa está programada entre los meses de mayo y junio 2026, en la cual serán incluidos los colaboradores de los restantes programas sociales, de sede central, Coanil Capacitación y Coanil Servicios.

## Modelo de prevención de delitos contra niños, niñas y adolescentes y el correcto uso de fondos públicos

Durante 2025, este Modelo continuó la implementación que viene realizando desde el año 2023, de acuerdo a la acreditación obtenida con el Servicio de Protección Especializada a la Niñez y Adolescencia. De esta manera, se han venido fortaleciendo los procesos de la organización vinculados a cada uno de sus ocho lineamientos, destacando que el proceso de inducción y capacitación se ha podido mantener con los trabajadores que han ingresado cada año. Asimismo, se destaca que se han realizado las supervisiones correspondientes por el Responsable de Prevención de Delitos, siendo las unidades elegidas para este proceso en 2025, PAD Los Cipreses y Residencia Las Azaleas. Por último, es importante señalar que la Fundación durante el 2025 ha estado en un proceso de implementación de la plataforma Buk, lo que podría implicar ajustes en el flujo del procedimiento de reclutamiento y selección. De ser así, estos ajustes deberían verse reflejados en una actualización del procedimiento en el lineamiento 1 del Modelo, lo que se llevará a cabo durante el 2026.





## Nuestra labor

### Discapacidad intelectual en Chile

Al hablar de discapacidad intelectual, lo primero que debemos tener claro es que no estamos frente a una enfermedad, sino a una condición, caracterizada por la existencia de limitaciones importantes en el funcionamiento intelectual y en la conducta adaptativa. Sus signos más evidentes se presentan generalmente en la edad preescolar, pero pueden ir manifestándose a lo largo de todo el desarrollo de la persona, hasta los 22 años aproximadamente.

Si se cuenta con las redes de apoyo y estimulación adecuadas, junto con un entorno inclusivo, es posible que quienes viven con esta condición logren aprender, desarrollar habilidades y trabajar para integrarse plenamente a la sociedad y llevar una vida independiente. n de las personas con discapacidad intelectual en todos los ámbitos de la vida.

# ¿Qué es la discapacidad intelectual?

La Asociación Estadounidense de Discapacidades Intelectuales y del Desarrollo (AAIDD), la define como limitaciones significativas en el funcionamiento intelectual y en la conducta adaptativa, reflejándose en habilidades adaptativas conceptuales, sociales y prácticas.

Esta condición se origina durante el periodo de desarrollo, antes de los 22 años de edad, y sus síntomas pueden tardar en manifestarse, siendo más evidentes durante la etapa preescolar de las niñas y niños.

La discapacidad intelectual se clasifica dentro de los Trastornos del Desarrollo Neurológico, cumpliendo los siguientes criterios:

- **Limitaciones en el funcionamiento intelectual:** como el razonamiento, la resolución de problemas, la planificación, el pensamiento abstracto, el juicio, el aprendizaje académico y el aprendizaje a partir de la experiencia.
- **Deficiencias en el comportamiento adaptativo:** que impiden cumplir con los estándares de desarrollo y socioculturales para la autonomía y la responsabilidad social.

Estas características, confirmadas mediante evaluación clínica, limitan el funcionamiento en actividades cotidianas como la comunicación, la participación social y la vida independiente en entornos como el hogar, la escuela, el trabajo y la comunidad.

La estimulación educacional temprana, la provisión de herramientas sociales y el apoyo de una red de apoyo son fundamentales para que las personas con discapacidad intelectual puedan llevar una vida lo más normal posible.

## Tipos de discapacidad

Física • Intelectual • Visual • Auditiva • Psíquica • Visceral



## Escala de Intensidad de Apoyos, SIS.

Según la Escala de Intensidad de Apoyos, SIS, elaborada por la AAIDD, estos apoyos varían dependiendo de las necesidades de cada persona que presenta discapacidad intelectual o del desarrollo, categorizándose en intermitente, limitado, extenso y prevalente, entendiéndose de menor a mayores apoyos. Esta escala proporciona información a los equipos para planificar de forma más precisa los apoyos que requiere la persona, en los ámbitos de actividades en el hogar, vida en la comunidad, aprendizaje a lo largo de la vida, empleo, salud y seguridad y social.

## Características que pueden presentar las personas con discapacidad intelectual



## Derribando mitos de la discapacidad intelectual

- 1 Es una enfermedad**

La discapacidad intelectual no es una enfermedad, sino una condición en la que el desarrollo físico y mental es diferente. Las personas con esta condición pueden llevar una vida estable y sin complicaciones si reciben una educación integral, apoyo constante a las familias y un entorno inclusivo. En casos de discapacidad profunda, puede ser necesario el apoyo de profesionales de la salud.
- 2 Las personas con discapacidad intelectual no pueden aprender**

Las personas con discapacidad intelectual sí pueden aprender, aunque a un ritmo diferente, depende del grado de discapacidad, y los apoyos que reciba según su curso de vida.
- 3 Las personas con discapacidad son eternos niños**

Las personas con discapacidad intelectual, al igual como cualquier persona transitan por las distintas etapas del desarrollo y el trato hacia ellas debe ser desde ahí. La diferencia será los apoyos que requieren en las distintas etapas de acuerdo a sus necesidades.
- 4 Las personas con discapacidad intelectual necesitan protección y supervisión toda la vida**

Dependiendo del grado de discapacidad intelectual, el entorno y una sociedad más inclusiva, las personas con esta condición pueden llevar una vida normal sin necesitar protección o supervisión continua. Con el apoyo adecuado, pueden integrarse plenamente en la sociedad y llevar una vida independiente.

# Nuestro modelo de atención

Teniendo como base las convenciones internacionales suscritas por Chile en materia de discapacidad, así como las más recientes investigaciones y evidencia sobre el tema, en Coanil hemos implementado un modelo de atención que se guía por un marco conceptual y uno teórico. De esta manera, orientamos nuestros esfuerzos para proporcionar protección, educación, capacitación y seguridad social a las niñas, niños, adolescentes y adultos bajo nuestra protección y, así, contribuir a su crecimiento personal, integración social y autonomía funcional.



## Marco conceptual

Convención sobre los Derechos de las Personas con Discapacidad (CDPD)

Convención sobre los Derechos del Niño (CIDN)

Convención interamericana para la eliminación de todas las formas de discriminación para personas con discapacidad.

Directrices de Naciones Unidas sobre las Modalidades alternativas de cuidado de los niños.

## Marco Teórico

Teoría ecológica de los sistemas

- Dimensiones biológicas, psicosociales y culturales

Enfoque en derechos

- Reconocer los apoyos que cada persona necesita
- Valorar a cada persona como un ser único
- Desarrollar su autonomía y dignidad

Modelo de calidad de vida y apoyos (MOCA)

- Valores fundamentales
- Calidad de vida individual y familiar
- Sistemas de apoyos
- Condiciones facilitadoras.

# Áreas de trabajo

Tenemos una mirada integral y comprensiva de la discapacidad intelectual y de las características de nuestras beneficiarias y beneficiarios. Esto nos lleva a ocuparnos de la persona en todas sus dimensiones, interiorizarnos de sus necesidades y actualizar permanentemente nuestras metodologías de trabajo.

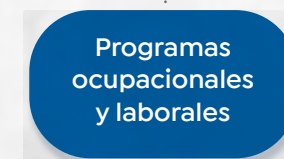


## Características de nuestras beneficiarias y beneficiarios

- En su gran mayoría presentan alta vulnerabilidad socioeconómica.
- Suelen presentar otras patologías o más de una discapacidad aparte de la intelectual.
- Muchos de ellos reciben apoyo de Coanil desde la infancia y continúan con nosotros en su vida adulta.
- Pueden llegar espontáneamente o derivados por algún organismo público.
- Para muchos, el personal de Coanil es su figura afectiva más cercana.

Hoy damos atención a más de 3.500 niñas, niños, adolescentes y adultos anualmente, con altos estándares de profesionalismo y calidad humana, mediante un conjunto de iniciativas que abordan los distintos ámbitos de su desarrollo como personas.

## Nuestras áreas de trabajo



## Número beneficiarios

Categoría programa	2023	2024	2025
Programas sociales	1.226	1.253	1.323 ▲
Programas educacionales	1.867	1.902	1.989 ▲
Programas ocupacionales y laborales	28	26	25 ▼
<b>Total beneficiarios por año</b>	<b>3.287</b>	<b>3.407</b>	<b>3.528 ▲</b>

## Número de iniciativas

Tipo de centros	2023	2024	2025
Sociales	24	20	20
Educacionales	28	26	25 ▼
Ocupacionales y laborales	5	5	4 ▼
OTEC	1	1	1
<b>Total iniciativas por año</b>	<b>58</b>	<b>52</b>	<b>50 ▼</b>

# Programas sociales

## Residencias

Los programas residenciales de Fundación Coanil brindan protección y apoyo integral a personas con discapacidad intelectual en situación de vulnerabilidad social que no cuentan con una red familiar de cuidado. En alianza con SENADIS y el Servicio Nacional de Protección Especializada a la Niñez y Adolescencia, el programa garantiza un entorno seguro que promueve el ejercicio de derechos y el bienestar de cada usuario a través de planes de apoyo personalizados que fomentan su autonomía.

Los equipos multidisciplinarios trabajan bajo un enfoque centrado en la persona, facilitando que los residentes participen activamente en su comunidad. Este modelo busca la transición progresiva desde grandes centros hacia hogares más pequeños y familiares, asegurando una inclusión social efectiva y una atención digna basada en las necesidades individuales.

### Indicadores relevantes Residencias

Indicador relevante	2023	2024	2025
Calidad de vida	59,28	61,48	71,01 ▲
HECD	50	57	62 ▲
Ejecución PDP	82,4%	92,1%	85,4% ▼
Gestión de Salud	65,70%	98,60%	95% ▼



Residencia Los Cerezos  
Recoleta, Región Metropolitana

## Familias de Acogida Especializadas (FAE)

En situaciones de grave vulneración de derechos que requieren la separación de un niño, niña o adolescente con discapacidad intelectual de su familia de origen, se implementa una alternativa de cuidado a través de familias de acogida que brindan un entorno protector de carácter transitorio. Estas familias son sometidas a un proceso exhaustivo de evaluación y cuentan con acompañamiento permanente de equipos profesionales, resguardando así su bienestar y desarrollo integral.

### Familia de Acogida Especializada (FAE)

Indicador relevante	2023	2024	2025
Egresos exitosos	86,42%	92,47%	90,36% ▼
Evaluación Servicio de Protección Especializada a la Niñez y Adolescencia	92,90%	95,70%	94,30% ▼

## Hitos destacados 2025

- Incremento de 10 puntos en el Índice de calidad de vida, alcanzando un 71% de satisfacción de los usuarios, la cifra más alta de la que se tiene registro en los últimos años.
- Mejora histórica del 19% en el aporte financiero de SENADIS para la operación de las residencias, superando significativamente el incremento promedio anual.
- 95% de cumplimiento en la ejecución de planes preventivos de salud y obtención de la nota máxima en la evaluación de desempeño institucional para el proyecto FAE El Quillay.
- Alta participación ciudadana con 60 usuarios de la red ejerciendo su derecho a voto en los procesos electorales 2025.
- Estandarización de las Asambleas de Usuarios mediante un nuevo instructivo aplicado en el 100% de las residencias, unificando la metodología de trabajo y utilizando pictogramas para garantizar que todos puedan comprender y decidir sobre su vida diaria.
- Avances en el Plan de desmasificación con la finalización del diseño técnico para los traslados de Los Ceibos y Las Camelias, incluyendo pasantías de reconocimiento de los usuarios en sus nuevos entornos.
- Gestión de donaciones de calzado personalizado a través de la alianza con Forus, donde cada usuario pudo elegir sus zapatos según talla y estilo personal.
- Implementación de apoyos personalizados para el acceso a la cultura, destacando la asistencia de residentes de Los Jazmines y Los Ceibos a conciertos de artistas como Chayanne, Myriam Hernández y Jesse & Joy.
- Ejecución del Plan de Ocio y Tiempo Libre con viajes recreativos a destinos nacionales e internacionales como Chiloé y Río de Janeiro.

# Programas ambulatorios

Las intervenciones dirigidas a niñas, niños y adolescentes con discapacidad buscan atender situaciones de vulneración de derechos, mediante un abordaje especializado que combina diagnóstico, orientación, acompañamiento psicosocial y atención de reparación. En este marco, el Programa Ambulatorio para la Discapacidad (PAD) y el Programa de Reparación del Maltrato (PRM) desarrollan acciones diferenciadas según las características y necesidades de los usuarios.

Los equipos de psicólogos, trabajadores sociales y terapeutas ocupacionales promueven el desarrollo personal y la autonomía de los usuarios, al mismo tiempo que fortalecen el apoyo familiar y facilitan la vinculación con redes comunitarias de protección.

## Indicadores PAD y PRM

Indicador relevante	2023	2024	2025
Egresos exitosos	66,93%	70,90%	82,65% ▲
Evaluación Servicio de Protección Especializada a la Niñez y Adolescencia	92,8%	89,10%	90,80% ▲

## Hitos destacados PAD

- Ampliación de cobertura con 25 cupos para cada centro en Los Almendros de San Miguel y el Lirayén de Valparaíso, incorporando duplas psicosociales adicionales.
- Traslado de PAD Los Almendros a una sede de mayor tamaño con infraestructura mejorada y accesibilidad facilitada por la cercanía a la red de metro.

## Hitos destacados PRM

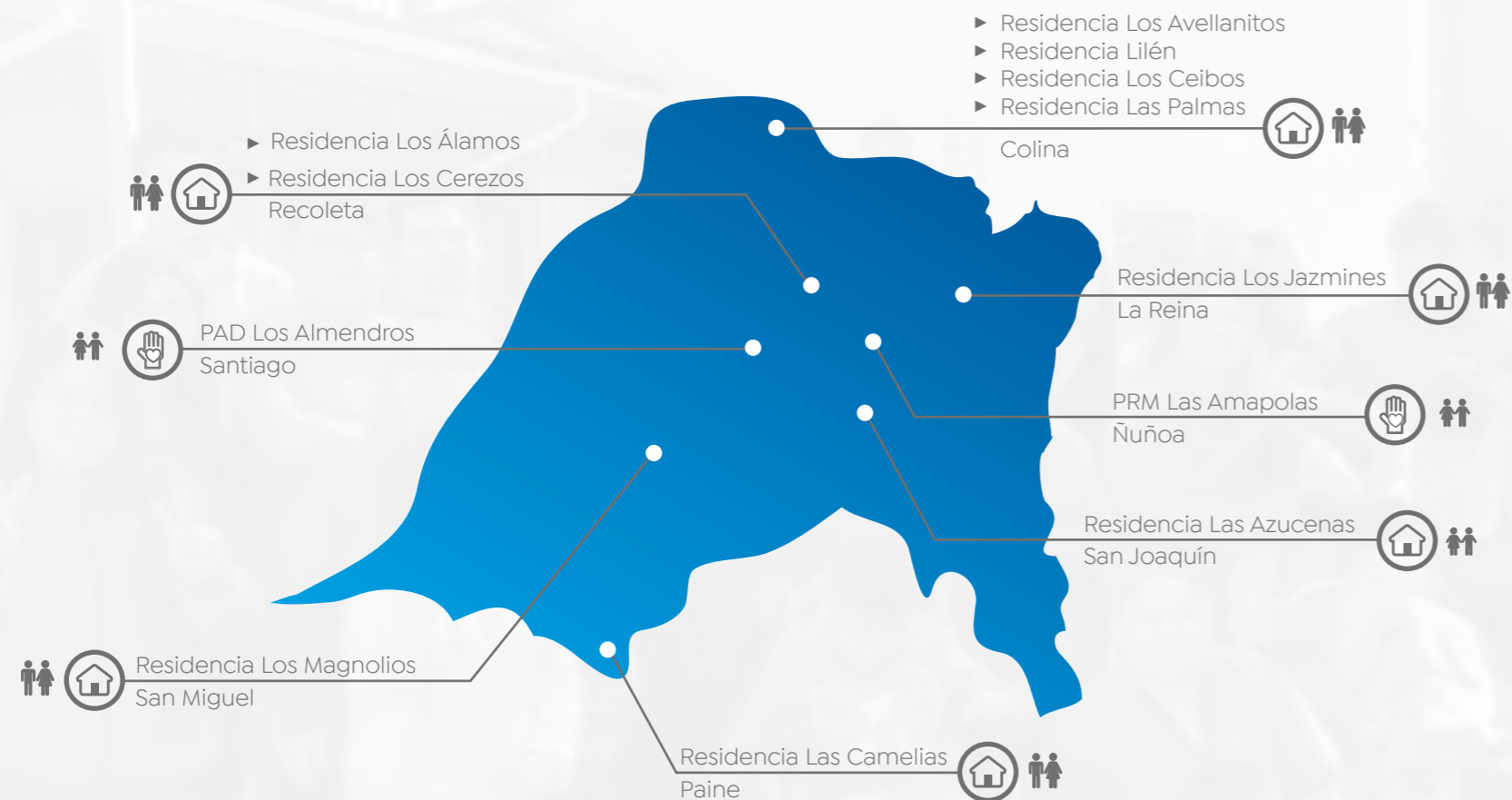
- Colaboración técnica con la Escuela de Fonoaudiología de la Universidad de Chile para implementar herramientas de comunicación multidimensional.
- PRM Las Amapolas alcanzó un 94% de cumplimiento en sus planes de intervención individual, beneficiando a 133 niñas, niños y adolescentes.

## Hitos transversales del área

- 82% de egresos con planes de intervención completados, la cifra más alta desde 2021.
- Índice de satisfacción de usuarios y familias de 89%, atendiendo mensualmente a 480 niñas, niños y adolescentes.
- Equipos de liderazgo completaron su segunda etapa de certificación, fortaleciendo la gestión técnica y la efectividad de las intervenciones.

# ¿Dónde operamos?

## Región Metropolitana



## Regiones

- Residencias
- Programas ambulatorios (PAD + PRM)
- Familias de Acogida (FAE)
- Adultos
- NNA



# Programas ocupacionales y laborales

La gestión del área laboral en Fundación Coanil constituye un eje estratégico para promover la autonomía y la plena ciudadanía de las personas con discapacidad intelectual. A través de un modelo de acompañamiento continuo, facilitamos el tránsito desde la formación técnica hacia la inserción efectiva en el mercado de trabajo abierto. Este proceso integral abarca desde la identificación de fortalezas individuales y el entrenamiento en competencias, hasta el apoyo directo en la adaptación al puesto para garantizar el ejercicio de un empleo digno y remunerado.

Este compromiso se materializa mediante una vinculación estrecha con el sector empresarial, donde actuamos como facilitadores técnicos para la construcción de entornos inclusivos. Asesoramos a las organizaciones en el análisis de vacantes, cumplimiento legal y concientización de equipos, asegurando condiciones equitativas y una inclusión transparente. Así, fortalecemos la independencia económica de nuestros usuarios y su sentido de pertenencia comunitaria mediante una participación social activa.

**Programas ocupacionales y laborales**

Indicador relevante	2023	2024	2025
Procesos intermediación	163	183	224 ▲
Laboral (Prácticas + Colocaciones)	127	131	186 ▲



Esta unidad técnica opera bajo la metodología de Empleo con Apoyo (ECA), actuando como el puente especializado entre el talento de nuestros usuarios y las necesidades del sector empresarial. Su propósito es asegurar procesos de inclusión laboral responsables y sostenibles, brindando asesoría a las compañías para el cumplimiento de la Ley 21.015 y soporte continuo tanto al trabajador como a la organización.

## Hitos destacados

- Consolidación de 59 locaciones laborales efectivas, logrando un incremento de 10 puestos respecto al año anterior.
- Gestión de 259 millones de pesos recaudados mediante donaciones vinculadas a las medidas subsidiarias de la Ley N° 21.015.
- Alianza estratégica con Copec, concretando 27 procesos de formación práctica y 20 contrataciones permanentes.

## Hitos destacados

- Desarrollo técnico de 18 artistas residentes distribuidos en tres talleres especializados.
- Realización de tres exposiciones destacadas en la Universidad de las Américas, el Club de la Unión y la Galería de los Ocho.



Iniciativa de formación y expresión plástica diseñada para potenciar la profesionalización de las personas con discapacidad intelectual como artistas visuales. El programa busca que los usuarios trasciendan el espacio del taller para integrar sus obras en circuitos culturales y galerías de arte, validando su talento ante la sociedad mediante la creación de piezas con valor estético y comercial.

## CENTRO DIURNO AMBULATORIO

Ubicado en la ciudad de Iquique, este centro brinda atención a personas que requieren apoyos intensos mediante un modelo de habilitación ocupacional integral. El enfoque se centra en el mantenimiento y mejora de las habilidades cognitivas, físicas y sociales, promoviendo una vinculación activa con la comunidad para asegurar una mejor calidad de vida y autonomía.

## Hitos destacados

- Atención integral de 9 usuarios bajo una planificación centrada en la persona.
- Obtención de una subvención municipal de 8 millones de pesos, hito financiero que no se lograba en el centro de Iquique desde el año 2012.
- Finalización del nuevo modelo técnico de intervención desde el área de ocupación.

## Hitos destacados

- Inicio de la implementación del modelo técnico de trabajo desarrollado en 2024.
- Atención de 15 usuarios en formación sociolaboral técnica.
- Logro de participación laboral externa para tres usuarios, triplicando el resultado del ejercicio anterior.
- Avance del 15% en el perfil de personalidad laboral de los participantes, superando el 9% registrado en 2024.



Programa diseñado como una instancia de tránsito laboral para jóvenes que han concluido su etapa escolar y buscan adquirir hábitos de trabajo en entornos profesionales controlados. A través de la prestación de servicios reales a empresas, los participantes desarrollan competencias técnicas y sociales para prepararse para una futura inserción en el mercado laboral abierto.



## Hitos transversales del área

- Formalización de un convenio inédito con Gendarmería Antofagasta para implementar el modelo técnico de apresto laboral y el Perfil de la Personalidad Laboral (PPL) en población privada de libertad.
- Consolidación de la alianza con Cinemark, asegurando el acceso a 1.440 invitaciones anuales al cine para fortalecer los programas de ocio y tiempo libre de las residencias y centros ambulatorios.

# Programas educativos

## Forma de trabajo

Desde 2009, Fundación Educacional Coanil adapta el marco curricular del Ministerio de Educación a las necesidades de cada estudiante, promoviendo su desarrollo integral y fortaleciendo competencias personales, sociales y laborales. El equipo pedagógico, con amplia experiencia en discapacidad, lidera la enseñanza en ciclos inicial, básico y laboral con enfoque centrado en la persona. La obtención de la licenciatura de Octavo Básico constituye un hito central, brindando a los jóvenes herramientas para ejercer autonomía y participar plenamente en la sociedad.

## Programas educativos

Indicador relevante	2023	2024	2025
Matrícula	1.867	1.902	1.989 ▲
Asistencia	79%	80%	80%
Evaluación docente (resultado)	85,1%	74,5%	78,2% ▲
Satisfacción apoderados	70,4%	71,0%	67,2% ▼

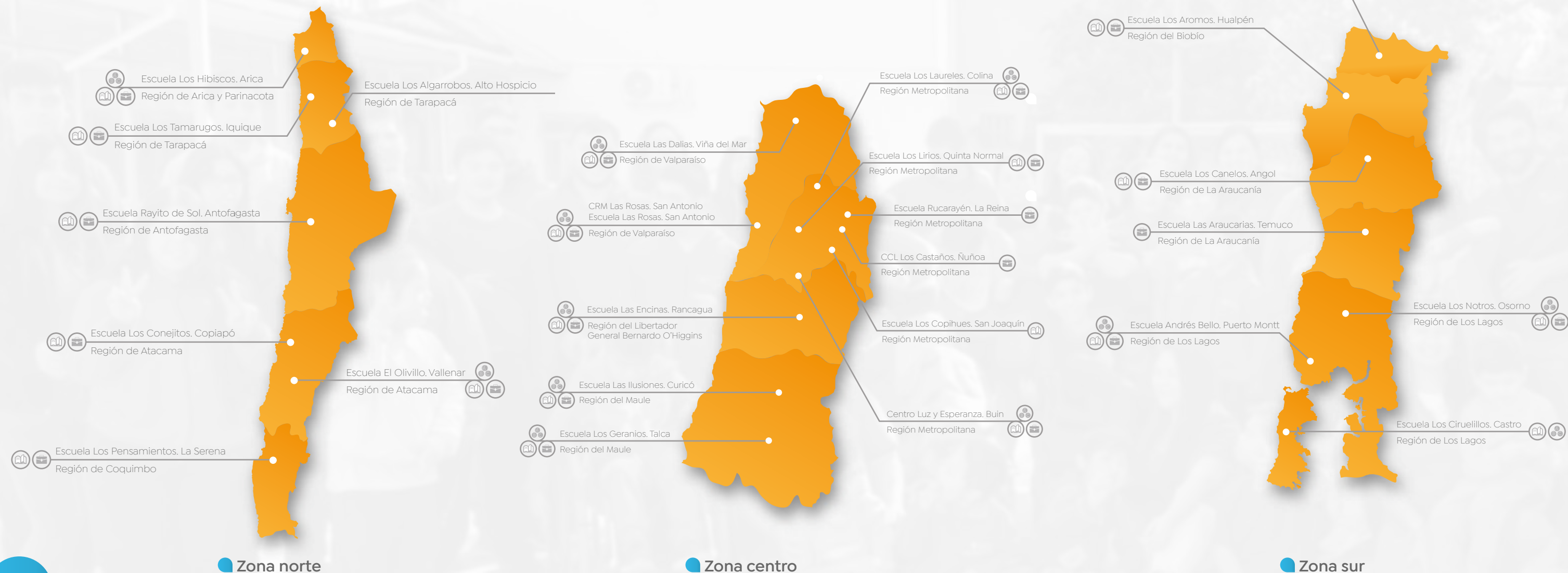


## Hitos destacados 2025

- Implementación piloto del Modelo Escuela en Los Ciruelillos (Castro), Andrés Bello (Puerto Montt) y Los Tamarugos (Iquique), promoviendo la autodeterminación y derechos de los estudiantes.
- Consolidación de 1.989 estudiantes y 80% de asistencia promedio mediante plan de admisión y monitoreo centralizado.

## Cobertura Nacional

Contamos con 25 establecimientos educacionales de Arica a Castro, conformando una red con alcance territorial y recursos técnicos que permiten acompañar los procesos educativos de manera integral.



# Coanil Capacitación

Coanil Capacitaciones suma dos décadas de experiencia en el desarrollo de competencias personales, sociales y laborales, orientando su gestión a la formación para la inclusión y el bienestar profesional. Como Organismo Técnico de Capacitación (OTEC) reconocido por el Ministerio del Trabajo y Previsión Social desde 2005, imparte programas en modalidades presencial y online para colaboradores internos y empresas de todo el país. Su oferta académica abarca áreas de educación, desarrollo organizacional y formación técnica, con la posibilidad de acceder a financiamiento mediante la franquicia SENCE.



Coanil Capacitación			
Indicador relevante	2023	2024	2025
Cursos ejecutados	171	246	267 ▲
Personas capacitadas	2.300	1.882	4.250 ▲

## Hitos destacados 2025

- Conmemoración de los 20 años de historia de Coanil Capacitación como referente en formación técnica y desarrollo de competencias.
- Posicionamiento en el ámbito de la inclusión laboral mediante la participación destacada en el Summit DEI 2025 y la Feria Construye Talento de la CChC.
- Suscripción de convenio estratégico con Fundación Las Rosas para la capacitación técnica en cuidado integral de personas mayores.
- Ejecución de jornada de sensibilización sobre discapacidad junto a Belén Educa, con alcance nacional vía streaming para la difusión de buenas prácticas



## Alianzas estratégicas

### Colaborar para amplificar impacto

En Fundación Coanil entendemos que los desafíos sociales requieren respuestas colaborativas. La articulación con actores del mundo público, privado y de la sociedad civil es clave para ampliar el alcance de nuestras acciones y fortalecer el impacto en la vida de las personas con discapacidad intelectual y sus familias.

Durante 2025, el trabajo conjunto con nuestros socios estratégicos permitió consolidar avances en inclusión, bienestar y participación social, reforzando la vinculación con el entorno y promoviendo iniciativas con valor sostenible. Estas alianzas reflejan una forma de gestión basada en la cooperación, que nos permite enfrentar de mejor manera los desafíos actuales y proyectar transformaciones de largo plazo hacia una sociedad más justa e inclusiva.



### McDonald's: Referente en Inclusión Laboral

Desde que comenzamos este camino en 2006, la colaboración con Arcos Dorados se ha consolidado como el referente de inclusión laboral más importante del país bajo la Metodología de Empleo con Apoyo. Esta relación va más allá de abrir vacantes; posiciona a Fundación Coanil como un socio técnico que asesora a la principal franquicia de McDonald's a nivel global en la transformación de su cultura interna. A través de este modelo, impulsamos entornos de trabajo que valoran la diversidad y garantizan que la autonomía de las personas con discapacidad intelectual sea el motor de su desarrollo profesional.

### Hitos destacados 2025

- Provisión de soporte técnico especializado en evaluación, concientización y seguimiento para el 100% de los trabajadores integrados bajo este convenio.
- Mantención de una fuerza laboral de 114 colaboradores con discapacidad a nivel nacional, donde el 32% de las posiciones son ocupadas por personas derivadas directamente por nuestra institución.
- Participación activa en la campaña "Gran Día", logrando una recaudación de 133 millones de pesos destinados al financiamiento de los diversos programas de apoyo a la Fundación.
- Refuerzo de los estándares de intermediación laboral y consultoría para asegurar que los procesos de práctica profesional cumplan con las exigencias operativas de la compañía.



### Olimpiadas Especiales Chile: Consolidación del deporte inclusivo.

La alianza con Olimpiadas Especiales Chile ha fortalecido el deporte como un derecho para las personas con discapacidad intelectual. Durante 2025, el trabajo conjunto integró la actividad física en residencias y establecimientos educacionales, priorizando la participación de personas con mayores necesidades de apoyo. Esta colaboración posiciona estratégicamente a la institución dentro del movimiento vinculado a los Juegos Mundiales de Olimpiadas Especiales Santiago 2027.

### Hitos destacados 2025

- Implementación del programa MATP (Motor Activity Training Program) en las residencias Los Ceibos y Los Jazmines, orientado a personas con alta dependencia, promoviendo su participación en actividades físicas adaptadas.
- Realización de 7 ferias de salud en establecimientos de la red, incluyendo las escuelas Hibiscos, Los Laureles, Los Aromos, Los Naranjos, Los Castaños y la residencia Los Jazmines, con foco en evaluaciones de promoción de la salud.
- Avance en la gestión de talleres deportivos en establecimientos de diversas regiones, proyectando la ejecución de disciplinas como básquetbol, bocha, tenis y fútbol, entre otras, para el próximo periodo.
- Vinculación con los Juegos Mundiales de Olimpiadas Especiales Santiago 2027, potenciando la proyección del desarrollo en este movimiento de alcance global.



### Alianza Asociación Chilena de Seguridad

La alianza con la Asociación Chilena de Seguridad (ACHS) se consolidó en 2025 como un pilar en la gestión preventiva y el bienestar laboral, permitiendo avances sostenidos en los indicadores de accidentabilidad y siniestralidad en Fundación Coanil y Fundación Educacional Coanil.

El programa de trabajo conjunto alcanzó un 95% de cumplimiento, reflejando una gestión alineada a altos estándares en seguridad y salud ocupacional.

Destacan el reconocimiento a la implementación del sello Ley 21.643 (Ley Karin) y la reducción de la tasa de cotización adicional, hitos que fortalecen una cultura organizacional centrada en el cuidado de las personas.

### Hitos destacados 2025

- Provisión de soporte técnico especializado en evaluación, concientización y seguimiento para el 100% de los trabajadores integrados bajo este convenio.
- Mantención de una fuerza laboral de 114 colaboradores con discapacidad a nivel nacional, donde el 32% de las posiciones son ocupadas por personas derivadas directamente por nuestra institución.
- Participación activa en la campaña “Gran Día”, logrando una recaudación de 133 millones de pesos destinados al financiamiento de los diversos programas de apoyo a la Fundación.
- Refuerzo de los estándares de intermediación laboral y consultoría para asegurar que los procesos de práctica profesional cumplan con las exigencias operativas de la compañía.



### MICARE: Conocimiento aplicado para la toma de decisiones.

Durante 2025, Fundación Coanil consolidó su alianza con el Instituto Milenio para la Investigación del Cuidado (MICARE), fortaleciendo la generación de conocimiento en discapacidad, cuidados y políticas públicas.

El trabajo colaborativo permitió avanzar en el análisis de estudios y en la incorporación de evidencia en la toma de decisiones. Como hito, MICARE aportó al proyecto estratégico de vocería, fortaleciendo el enfoque comunicacional institucional.

Esta alianza contribuye a mejorar los modelos de intervención y promover una sociedad más inclusiva.

### Hitos destacados 2025

- Discusión de resultados de estudios y proyectos desarrollados en conjunto.
- Socialización por parte de MICARE, de hallazgos provenientes de investigaciones propias con potencial utilidad para los objetivos institucionales de Coanil.
- Identificación y análisis de nuevos temas de investigación propuestos por ambas partes.
- Rol activo en el desarrollo del proyecto estratégico de vocería institucional, contribuyendo con insumos técnicos que han permitido desarrollar la primera versión de este plan de estudio para usuarios de Fundación Coanil.



## Voluntariado

### Cimentando una cultura de participación social

Durante 2025, la Fundación inició un proceso histórico al estructurar desde cero su área de voluntariado, diseñando procesos y líneas de acción que no existían previamente. Este periodo de construcción permitió alinear la experiencia del voluntario con las necesidades estratégicas de nuestras residencias y escuelas, priorizando siempre el impacto positivo en los usuarios. A través de un trabajo colaborativo y ajustes en terreno, la institución logró validar un modelo de gestión propio que posiciona al voluntariado como un actor que genera valor real y constante dentro de la organización.

# Voluntariado Coanil



## Hitos destacados

- Reactivación del área, definiendo el plan de trabajo con los voluntarios, para asegurar el éxito en su experiencia desde el ingreso.
- Activación de voluntariados corporativos con impacto directo en la infraestructura y bienestar de los centros, mediante mejoras de espacios y jornadas recreativas junto a diversas empresas.
- Consolidación de alianzas estratégicas, generando los nexos necesarios con organizaciones externas para garantizar la sostenibilidad y proyección del programa a largo plazo.



## Coanil en acción

### Coanil en acción: presencia, actividades y vinculación con la sociedad.

Durante 2025, Fundación Coanil desplegó una amplia agenda de actividades a lo largo del país, orientadas a visibilizar la discapacidad intelectual, fortalecer el vínculo con la comunidad y relevar el impacto de su quehacer institucional.

A través de iniciativas internas y externas, encuentros, campañas y espacios de participación, la Fundación movilizó a sus comunidades, promoviendo la inclusión y generando instancias de encuentro significativas para colaboradores, familias y redes de apoyo. Este trabajo fue acompañado por una estrategia comunicacional activa, que permitió ampliar la presencia en medios de comunicación y posicionar la voz de Coanil en temas relevantes para la agenda pública.

Las vocerías institucionales cumplieron un rol clave en este proceso, aportando a la sensibilización social y visibilizando los desafíos y avances en materia de discapacidad, cuidado e inclusión.

A continuación, se presentan algunos de los hitos y actividades más representativos del año, que dan cuenta del dinamismo, alcance y proyección del trabajo desarrollado durante 2025.



**05 de marzo**  
Día de la inclusión social / Actividad puertas abiertas



**20 de marzo**  
Inicio año escolar en Escuela Las Dalias, Viña del Mar



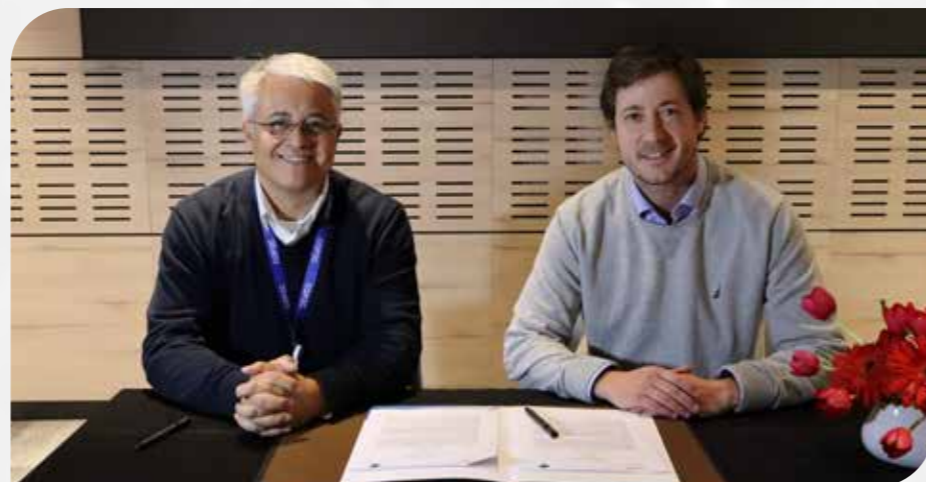
**09 de abril**  
Voluntariado Aramark



**15 de abril**  
Nuevas instalaciones PAD Los Almendros, San Miguel



**23 de abril**  
Celebración 40 años Residencia Los Ceibos



**09 de mayo**  
Firma Alianza estratégica Copec y Fundación Coanil



**23 de mayo**  
Firma Convenio AIEP



**30 de mayo**  
Celebración 20 años Coanil Capacitación



05 de marzo  
Día de la inclusión social / Actividad puertas abiertas



20 de marzo  
Inicio año escolar en Escuela Las Dalias, Viña del Mar



02 al 06 de junio  
Gira técnica a España



25 de julio  
Voluntariado JRI en CCL Los Castaños y Sede Central



08 de agosto  
Cuenta Pública



25 al 31 de agosto  
Colecta Nacional Coanil



30 de septiembre  
Ceremonia de la Vida



06 de octubre  
Presentación "12 propuestas para un Chile más inclusivo"



16 de octubre  
Inicio programa formación de Voceros



21 de octubre  
Voluntariado Beiersdorf Residencia Las Camelias



Octubre, noviembre y diciembre  
Reuniones y visitas con Candidatos Presidenciales



4 de noviembre  
Celebración 51 años Coanil



21 de Noviembre  
Gran Día McDonald's



4 de diciembre  
Seminario Elige Incluir



17 de diciembre  
Firma Convenio Gendarmería



30 de diciembre  
Firma Convenio Fundación Las Rosas



## Plan Estratégico 2025 - 2027

### Un nuevo ciclo estratégico

Tras cerrar exitosamente el ciclo de planificación estratégica 2020–2024, en 2025 iniciamos un nuevo proceso que proyecta una mayor ambición institucional y define los lineamientos para el período 2025–2027. Este nuevo plan busca consolidar los avances alcanzados, al tiempo que impulsa desafíos más exigentes en materia de calidad, inclusión y sostenibilidad.

A partir de un proceso estructurado de diagnóstico y análisis institucional, se definieron seis objetivos estratégicos generales y un portafolio de 15 proyectos estratégicos que orientarán la gestión durante este periodo. Entre ellos, destacan iniciativas como la implementación de un modelo integral de calidad de servicio, el despliegue de una agenda de transformación digital, el fortalecimiento de la inclusión sociolaboral y el desarrollo de un modelo de gestión de personas alineado a los desafíos institucionales. En conjunto, estos proyectos configuran una hoja de ruta clara con metas medibles y orientada a maximizar el impacto en la calidad de vida de las personas con discapacidad intelectual.

# Plan estratégico 2025 - 2027

## Objetivos estratégicos generales

Mejorar la calidad de vida y el desarrollo cognitivo y social de las personas con discapacidad intelectual de los programas de Coanil

Fortalecer la participación social de las personas con discapacidad intelectual y de sus familias

Aumentar la inclusión laboral y ocupacional de las personas con discapacidad intelectual

## Proyectos estratégicos

Plan de desmasificación residencias masivas

Transformación línea ambulatoria

Aumentar egresos exitosos en FAEs

Implementación modelo escuelas

Plan participación residencias

Implementación programa voceros

Plan de participación familias

Diseño e implementación nueva estrategia ocupacional - laboral

## Objetivos estratégicos generales

Aumentar ingresos y alcanzar la sostenibilidad financiera

Desarrollar una mayor incidencia para el cambio social favorable a las personas con discapacidad intelectual

Mejorar la calidad de la gestión interna

## Proyectos estratégicos

Diseño e implementación programa socios

Fortalecimiento OTEC

Gestión de leyes de donaciones

Plan de intervención de escuelas

Plan de posicionamiento de marca

Diseño e implementación plan de incidencia

Diseño e implementación del nuevo modelo de gestión corporativo.



## Colecta 2025

### Ayudar nos hace más fuertes

Durante 2025, desarrollamos nuestra Colecta Nacional entre el 25 y el 30 de agosto, en el marco del Mes de la Solidaridad. La campaña combinó una modalidad digital activa durante toda la semana con jornadas presenciales los días 27 y 28 de agosto, permitiendo ampliar su alcance y facilitar la participación de la ciudadanía a nivel nacional.

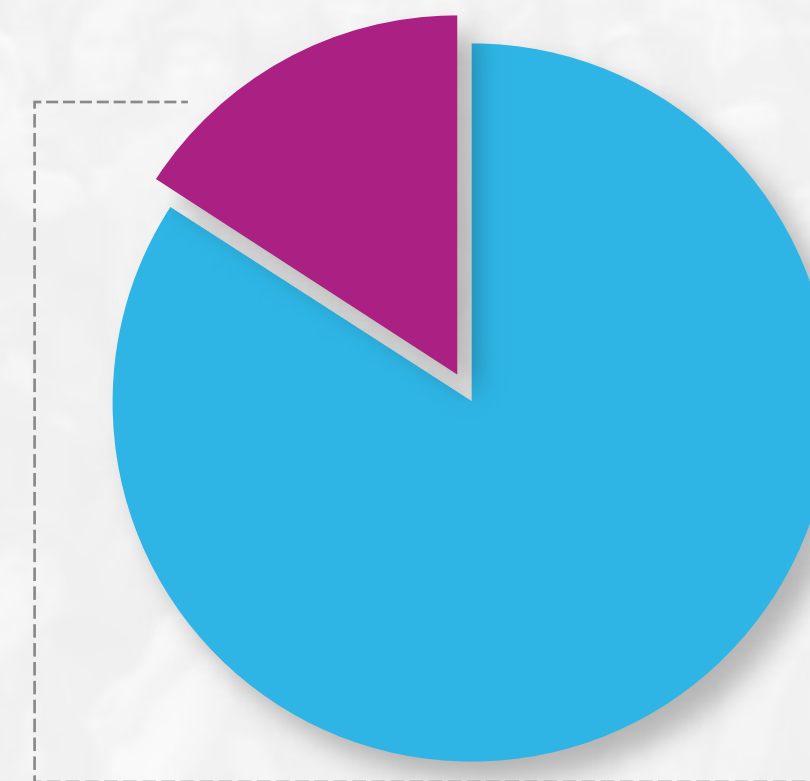
Su implementación implicó una coordinación interinstitucional con el Ministerio del Interior, a través de su Departamento de Acción Social —encargado de autorizar colectas presenciales en el país—, junto a las Delegaciones Presidenciales y las distintas unidades de Fundación Coanil, asegurando un despliegue articulado en los territorios.

# Ayudar nos hace más fuertes

La estrategia comunicacional estuvo orientada a visibilizar nuestra misión y acercar la causa a la comunidad, mediante una campaña con presencia en vía pública, medios digitales, prensa, radio y televisión. Esta incluyó 67 avisos en prensa, 48 apariciones en medios (entre notas y entrevistas), difusión radial y rotación de un spot en televisión. En redes sociales, la campaña alcanzó a más de 348 mil personas y permitió sumar 816 nuevos seguidores en nuestras plataformas



Gracias a este esfuerzo conjunto, la Colecta Nacional 2025 logró una recaudación de \$71.756.020, resultado que refleja el compromiso de la ciudadanía, voluntarios y aliados institucionales con la inclusión de las personas con discapacidad intelectual.



Recaudación total

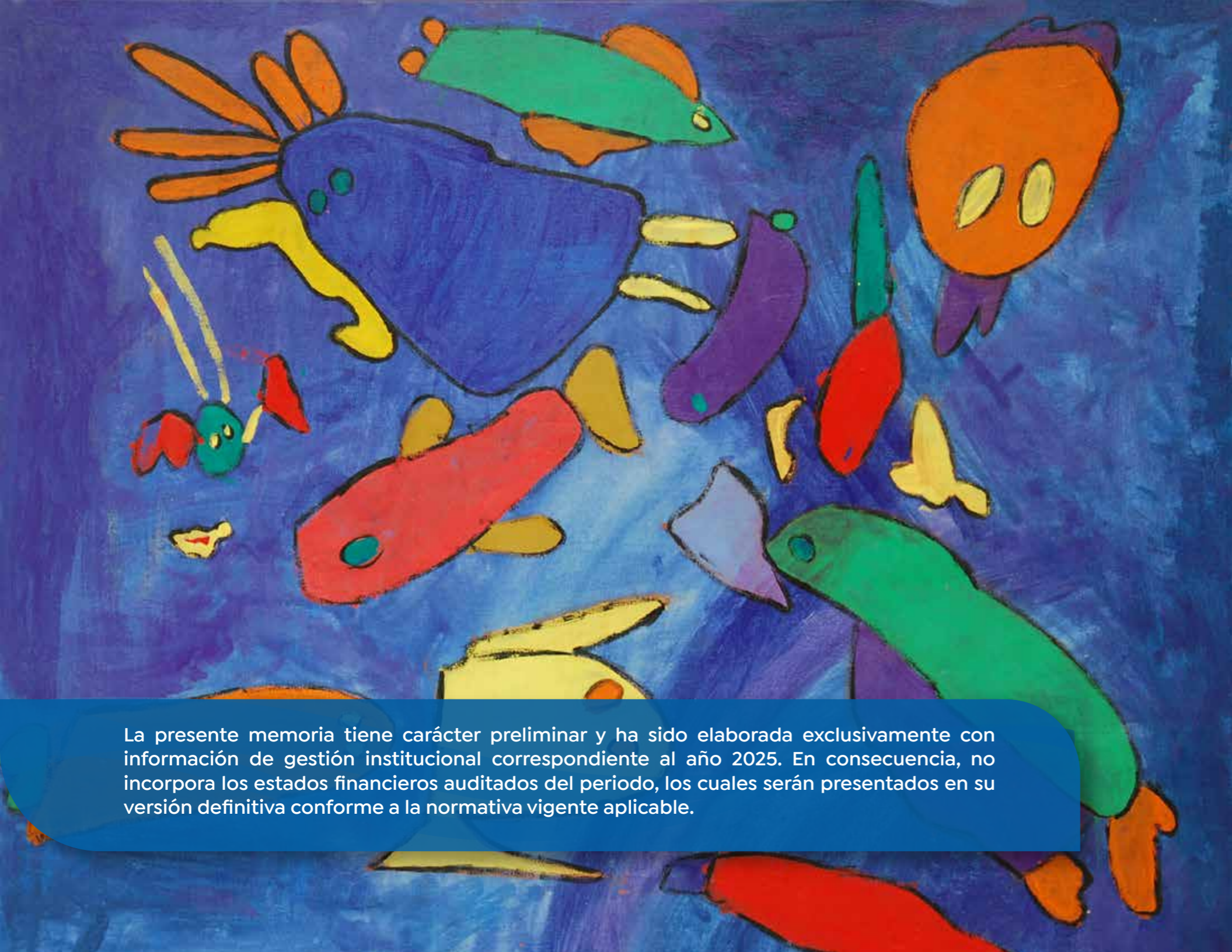
# \$71.756.020

Esfuerzos presenciales 86,9%

**\$60.329.181**

Esfuerzos digitales 15,92%

**\$11.426.839**



La presente memoria tiene carácter preliminar y ha sido elaborada exclusivamente con información de gestión institucional correspondiente al año 2025. En consecuencia, no incorpora los estados financieros auditados del periodo, los cuales serán presentados en su versión definitiva conforme a la normativa vigente aplicable.

**Coordinación general:**

Carolina Urzúa

**Redacción de contenidos:**

Carolina Urzúa

Isidora Baeza

**Diseño:**

Wilfredo González

**Fotografías:**

Registro de los programas y archivo de Comunicaciones y Marketing.

**Coordinación general:**

Carolina Urzúa

**Redacción de contenidos:**

Carolina Urzúa

Isidora Baeza

**Diseño:**

Wilfredo González

**Fotografías:**

Registro de los programas y archivo de Comunicaciones y Marketing.



Con la Discapacidad Intelectual